

Утверждаю
Статс-секретарь-
заместитель Министра
сельского хозяйства
Российской Федерации



А.В.Петриков

2012г.

**Экзаменационные билеты
для приема теоретического экзамена
по безопасной эксплуатации
самоходных машин
категории «А I»**

ББК 39.808
УДК 656.13.052.8(079.1)
Э 36

Под общей редакцией **А.П. Севастьянова** (Минсельхоз России)

Г.И. Носов, М.Ф. Моичкин, Н.Т. Сорокин, Г.Н. Тяпков.

Экзменационные билеты для приема теоретического экзамена по безопасной эксплуатации самоходных машин категории «А I» – М.: ФГБНУ «Росинформагротех», 2012. – с.

ISBN 978-5-7367-0942-7

Настоящее пособие является официальным изданием утвержденных Министерством сельского хозяйства Российской Федерации экзаменационных билетов, предназначенных для приема теоретического экзамена по безопасной эксплуатации самоходных машин категории “А I” в Государственных инспекциях гостехнадзора.

Экзменационные билеты подготовлены по заказу Министерства сельского хозяйства Российской Федерации. Незаконное воспроизведение, распространение, переработка или иное использование настоящих материалов по безопасной эксплуатации самоходных машин категории “А I” влечет за собой ответственность в соответствии с действующим законодательством по защите авторских прав.

ББК 39.808
УДК 656.13.052.8(079.1)

ISBN 978-5-7367-0942-7

© Минсельхоз России, 2012
© ФГНУ «Росинформагротех», 2012

ВВЕДЕНИЕ

Настоящее пособие предназначено для приёма теоретического экзамена по безопасной эксплуатации для водителей самоходных внедорожных мототранспортных средств категории «АІ».

К экзаменам допускаются лица, достигшие 16-летнего возраста, прошедшие медицинское освидетельствование и подготовку в образовательных учреждениях (допускается самостоятельная подготовка).

Пособие состоит из 45 экзаменационных билетов, в которых отражены вопросы по способам безопасной эксплуатации самоходных машин этой категории, правил техники безопасности, основных видов оказания первой медицинской помощи, а также некоторые правовые вопросы.

Экзаменационные билеты подготовлены в соответствии с требованиями Правил допуска к управлению самоходными машинами и выдачи удостоверений тракториста-машиниста (тракториста), утвержденных постановлением Правительством Российской Федерации от 12 июля 1999 г. № 796 (с учетом дополнений и изменений в ред. постановлений Правительства РФ от 15.06.2009 №481, от 06.05.2011 №351)

Каждый экзаменационный билет включает в себя пять вопросов, на которые приведено от двух до четырёх вариантов ответов, один из которых правильный. Оценка «сдал» выставляется, если экзаменуемый в отведенное время правильно ответил не менее чем на четыре вопроса.

Для контроля в конце издания помещена таблица правильных ответов со ссылками на источники информации, список которых также приведен в пособии.

Прием экзаменов и выдача удостоверений на право управления внедорожными мототранспортными средствами осуществляется органами Ростехнадзора.

Ваши отзывы, замечания и предложения направляйте
в НИЦ «Ростехнадзор» ФГБНУ «Росинформагротех» по адресу:
141261, пос. Правдинский Московской обл., ул. Лесная, 60.
Тел.: (495) 993-44-04; (496) 531-74-55.
Факс: (496) 531-74-55.
E-mail: nicgtn@mail.ru;fgnu@rosinformagrotech.ru
<http://www.nicgtn.ru>

1. Разрешается ли езда на снегоходе по оголенным от снега дорогам и грунту?



1. Да.
2. Нет.
3. Да, если снежный покров отсутствует.

2. Кто допускается к управлению внедорожным мототранспортным средством?

1. Лица, достигшие 16-летнего возраста.
2. Лица, имеющие водительское удостоверение на право управления транспортным средством категории "А".
3. Лица, достигшие 16 летнего возраста, не имеющие медицинских противопоказаний и имеющие удостоверение тракториста-машиниста (тракториста) с открытой категорией "А1".

3. Во время движения на внедорожном мототранспортном средстве по пересечённой незнакомой местности необходимо:

1. Держать обе руки на руле и обе ноги на подножках.
2. Снизить скорость и быть предельно осторожным.
3. Принять все меры перечисленные в первых двух пунктах.

4. Какие неисправности внедорожного мототранспортного средства приводят к загрязнению окружающей среды?



1. Течь масла и(или) охлаждающей жидкости.
2. Повышенная дымность двигателя.
3. Обе неисправности.

5. Как здоровье водителя влияет на безопасность движения внедорожного мототранспортного средства?

1. Влияет незначительно.
2. Не влияет.
3. Является одним из главных факторов безопасности движения.

1. Разрешается ли эксплуатация снегохода (езда) на талом снегу?

1. Да.
2. Нет.
3. Да, если установилась положительная (выше 0°C) температура окружающего воздуха.

2. В каких случаях необходимо соблюдать повышенные меры пожарной безопасности при эксплуатации внедорожного мототранспортного средства?

1. При заправке топливом.
2. При заправке топливом и проведении технического обслуживания.
3. При заправке, ремонте, проведении технического обслуживания и осмотрах.

3. Внедорожные мотосредства (мотосани, мотонарты, снегоходы, мотовездеходы и т.п.) с рабочим объемом двигателя внутреннего сгорания более 50 см^3 подлежат государственной регистрации:

1. В органах ГИБДД.
2. В органах гостехнадзора.
3. В государственной регистрационной палате.
4. Не подлежат регистрации.

4. Какие параметры могут вызвать запрет на эксплуатацию внедорожного мототранспортного средства ?

1. Превышение установленной нормы дымности.
2. Превышение установленного расхода топлива.
3. Уменьшение установленной мощности двигателя.

5. Какую помощь можно отнести к первой медицинской?

1. Действия медицинских работников по пути следования в лечебное учреждение на машине оборудованной реанимационной аппаратурой.
2. Действия по спасению жизни или здоровья пострадавшего до оказания квалифицированной медицинской помощи.
3. Действия медицинских работников по спасению жизни пострадавшего непосредственно в лечебном учреждении.

1. Стояночная тормозная система снегоходов должна обеспечивать его неподвижность в течение 2 мин на уклоне:

1. 30 °.
2. 25 °.
3. 20 °.
4. 15 °.

2. Перед запуском двигателя внедорожного мототранспортного средства необходимо выполнить следующие действия:

1. Включить нейтральную передачу.
2. Включить нейтральную передачу и стояночный тормоз.
3. Выжать сцепление.

3. Разрешается ли езда на внедорожном мототранспортном средстве при скорости выше установленной заводом изготовителем?



1. Нет.
2. Да.
3. Да, если водитель прошел соответствующую подготовку.

4. Разрешена ли эксплуатация внедорожного мототранспортного средства при подтекании масла?



1. Разрешена.
2. Запрещена.
3. Регламентируется особыми условиями.

5. Наказывается ли неоказание помощи лицу, находящемуся в опасном для жизни состоянии?

1. Никак не наказывается.
2. Наказывается в соответствии с Уголовным кодексом РФ.
3. Наказывается в соответствии с Кодексом РФ об административных правонарушениях.

1. Техническое обслуживание внедорожного мототранспортного средства проводится:

1. При неработающем двигателе.
2. При неработающем двигателе, кроме случаев регулировки систем, требующих работы двигателя.
3. При работающем двигателе.

2. Надо ли снимать вариаторный ремень при буксировке внедорожного мототранспортного средства?

1. Да.
2. Нет.
3. Нет, если буксировка осуществляется со скоростью не более 10 км/ч.

3. Водитель внедорожного мототранспортного средства должен быть экипирован следующим образом:

1. Должны быть одеты очки или прозрачный щиток.
2. Должен быть надет защитный шлем установленного образца.
3. Перчатки, сапоги, длинные брюки, рубашку или куртку с длинными рукавами.
4. Всё, что указано в пунктах 1-3.

4. Комплектация внедорожного мототранспортного средства медицинской аптечкой необходима:

а



б

1. При движении по дорогам общего пользования (а).
2. При движении по пересеченной местности (б).
3. При всех режимах эксплуатации .

5. Для уточнения локализации травмы и оказания первой медицинской помощи в зимний период времени необходимо:

1. Снять одежду для свободного доступа к месту повреждения.
2. Разорвать или разрезать одежду в том месте, где находится рана или предполагаемое повреждение.
3. Одежду снимать с пострадавшего ни в коем случае нельзя, так как он может замерзнуть.

1. Как часто необходимо проверять исправность внедорожного мототранспортного средства ?



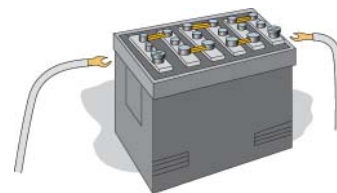
1. Перед выездом.
2. По мере возникновения неисправностей.
3. Перед выездом и следить за состоянием внедорожного мототранспортного средства в пути.

2. Какие документы должен иметь при себе водитель внедорожного мототранспортного средства?

1. Путевой лист, талон (допуск на эксплуатацию), полис ОСАГО.
2. Водительское удостоверение, талон (допуск на эксплуатацию), полис ОСАГО.
3. Удостоверение тракториста-машиниста (тракториста) с открытой категорией "А1" и временное разрешение к нему, свидетельство о регистрации самоходной машины (талон допуск) на эксплуатацию, полис ОСАГО.

3. Необходимо ли при монтаже и демонтаже электрического оборудования отключать аккумуляторную батарею?

1. Да.
2. Нет.
3. Нет, если она разряжена более чем на 25%.



4. Какие действия с внедорожным мототранспортным средством приводят к травмированию?

1. Использование машины не по прямому назначению.
2. Эксплуатация без предусмотренных средств индивидуальной защиты.
3. Все вышеперечисленные.

5. Каким образом необходимо уложить пострадавшего, если у него отсутствует пульс или он плохо прощупывается?



а



б



в

1. Сидя или полулежа (а).
2. С низким положением головы и приподнятыми ногами (б).
3. На ровную поверхность (в).

1. Разрешается ли заправка внедорожного мототранспортного средства при свете открытых источников пламени?



1. Разрешается.
2. Запрещается.
3. Разрешается, если принимаются соответствующие меры безопасности.

2. Перед запуском двигателя внедорожного мототранспортного средства необходимо:

1. Несколько раз нажать на рычаг газа чтобы убедиться в его работе без заеданий.
2. Убедиться, что все механизмы функционируют нормально.
3. Выполнить все перечисленное.

3. Соединение и разъединение штекерных разъемов необходимо производить держась руками:

1. За электрожгут.
2. За изолирующие соединительные колодки.
3. За контакты.

4. Какие составные части внедорожных мототранспортных средств можно подогревать открытым пламенем?



1. Только двигатель.
2. Все части кроме двигателя.
3. Подогрев открытым пламенем запрещен.

5. При каких видах повреждений возможно сидячее (полусидячее) положение пострадавшего при транспортировке?

1. При переломах верхних конечностей, ранениях шеи.
2. При ранениях органов грудной клетки.
3. Во всех перечисленных случаях.



1. Разрешается ли эксплуатация внедорожного мототранспортного средства при заедании рычага дросселя?

1. Разрешается.
2. Запрещается.
3. Разрешается при скорости до 10 км/ч.

2. На каком расстоянии необходимо начать маневр обгона?



1. На любом.
2. На расстоянии не менее 10 метров.
3. На расстоянии не менее 30 метров.

3. При движении на внедорожном мототранспортном средстве задним ходом необходимо:



1. Проверить отсутствие препятствий.
2. Проверить отсутствие людей и двигаться медленно.
3. Принять все вышеперечисленные меры предосторожности.

4. Работа двигателя внедорожного мототранспортного средства в закрытом помещении:

1. Запрещается.
2. Разрешается.
3. Разрешается только с выводом выхлопных газов за пределы помещения.

5. При каких видах повреждений обязательно лежащее положение пострадавшего при транспортировке?

1. При переломах позвоночника, костей таза, нижних конечностей.
2. При черепно-мозговой травме, проникающем ранении брюшной полости.
3. Во всех перечисленных случаях.



1. Стояночная тормозная система снегоходов должна обеспечивать его неподвижность на уклоне 15° в течение:

1. 30 с.
2. 2 мин.
3. 5 мин.

2. Разрешается ли движение на внедорожном мототранспортном средстве при неработающем аварийном выключателе?

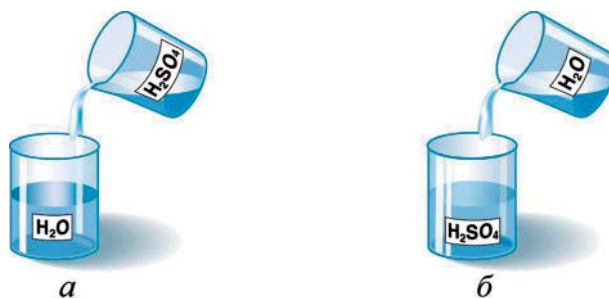
1. Разрешается.
2. Запрещается.
3. Разрешается, если нет возможности привести его в работоспособное состояние.

3. Какое количество перевозимых пассажиров на внедорожном мототранспортном средстве не является нарушением?



1. Один пассажир.
2. Два пассажира.
3. Не более предусмотренного конструкцией мототранспортного средства.

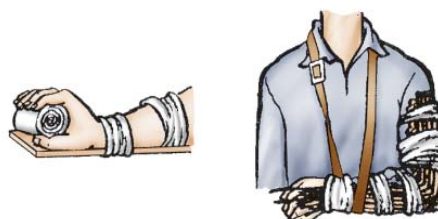
4. Какова последовательность действий при приготовлении электролита?



1. Залить в тару дистиллированную воду, затем в нее добавить кислоту (а).
2. Залить в тару кислоту, затем добавить дистиллированную воду (б).
3. Последовательность действий не имеет значения.

5. Быстрое обеспечение неподвижности костей в области перелома позволяет:

1. Уменьшить боль.
2. Предупредить осложнения и шок.
3. Достигнуть всего вышеперечисленного.



1. Какие документы должен иметь при себе водитель внедорожного мототранспортного средства, работающий по найму на предприятии?

1. Путевой лист, талон (допуск на эксплуатацию), полис ОСАГО.
2. Свидетельство о регистрации самоходной машины, удостоверение тракториста-машиниста (тракториста) с открытой категорией "А1".
3. Все перечисленное в пунктах 1 и 2.

2. Разрешается ли выезжать на снегоходе с непристегнутым карабином аварийного выключателя?



1. Разрешается.
2. Запрещается.
3. Разрешается, если движение будет осуществляться на скорости не превышающей 10 км/ч.

3. Что входит в полную массу внедорожного мототранспортного средства, устанавливаемую заводом изготовителем?



1. Масса снаряженного внедорожного мототранспортного средства с водителем.
2. Масса снаряженного внедорожного мототранспортного средства с водителем и пассажирами.
3. Масса снаряженного внедорожного мототранспортного средства с водителем, пассажирами и багажом.

4. Рабочая тормозная система снегохода должна обеспечивать отклонение от оси движения в процессе торможения:

1. Не более 1 м.
2. Не более 0,5 м.
3. Не более 2 м.

5. Укажите правильную последовательность действий при оказании первой помощи пострадавшему с открытой раной.

1. Остановить кровотечение, защитить рану от заражения, снять боль (средства из аптечки).
2. Наложить давящую повязку, приложить холод (аптечка, снег, лед).
3. Создать пострадавшему полный покой, дать горячее питье (чай, кофе и т. д.).

1. Перед запуском двигателя внедорожного мототранспортного средства необходимо:

1. Включить подсос.
2. Включить нейтральную передачу.
3. Включить нейтральную передачу и стояночный тормоз.

2. Разрешается ли эксплуатация внедорожного мототранспортного средства, если двигатель не закрыт предусмотренными конструкцией капотами?

1. Разрешается.
2. Запрещается.
3. Разрешается при переезде на незначительные расстояния.

3. Конструкцией внедорожного мототранспортного средства предусмотрено одно место. Можно ли на нем перевозить пассажиров?

1. Можно одного пассажира.
2. Запрещено.
3. Количество перевозимых пассажиров не регламентируется.

4. Техническое обслуживание внедорожного мототранспортного средства проводится:

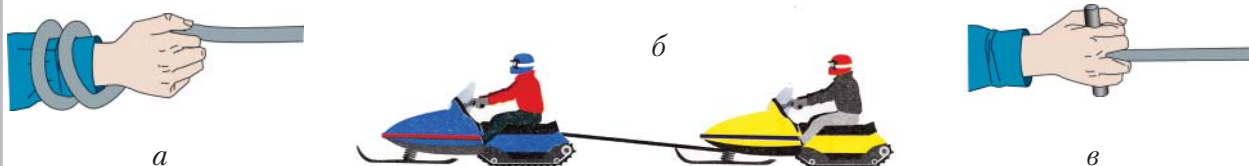
1. При неработающем двигателе.
2. При неработающем двигателе, кроме случаев регулировки систем, требующих работы двигателя.
3. При работающем двигателе.

5. Укажите правильную последовательность действий при оказании первой помощи пострадавшему с вывихом конечности.

1. Придать конечности максимальный покой, положить холод и зафиксировать конечность.
2. Создать пострадавшему полный покой, дать горячее питье (чай, кофе и т. д.).
3. Наложить стерильную повязку, уложить на спину.

1. Струя отработавших газов внедорожного мотосредства не должна быть направлена:

1. На водителя.
2. На водителя и пассажира.
3. На водителя, пассажиров или горючие материалы.

2. При неисправности стартера для запуска двигателя внедорожного мототранспортного средства необходимо:

1. Запускать двигатель, с помощью аварийного шнура, обмотав его вокруг руки (а).
2. Запускать двигатель путем буксирования (б).
3. Запускать двигатель с помощью аварийного шнура, закрепив его на рукоятке (в).

3. При буксировании прицепа внедорожным мототранспортным средством сцепка должна препятствовать:

1. Раскачиванию прицепа.
2. Набегу прицепа на внедорожное мототранспортное средство.
3. Раскачиванию прицепа и его набегу на внедорожное мототранспортное средство.

4. В каких случаях необходимо соблюдать повышенные меры пожарной безопасности при эксплуатации внедорожного мототранспортного средства?

1. При заправке.
2. При заправке и проведении технического обслуживания.
3. При заправке, ремонте, проведении технического обслуживания и осмотрах.

5. Укажите правильную последовательность действий при оказании первой помощи пострадавшему с переломом конечности.

1. Наложить неподвижную шинную повязку, фиксирующую обломки костей и суставы выше и ниже места перелома.
2. Наложить неподвижную шинную повязку, фиксирующую обломки костей и суставы выше и ниже места перелома, в случае открытого перелома обработать кожу вокруг раны дезинфицирующим раствором (йода спиртового или бриллиантовой зелени), наложить стерильную повязку.
3. Вправить торчащие костные обломки, перед фиксацией шиной обязательно выпрямить конечность в месте перелома.



1. Двигатели внедорожных мотосредств (гусеницы или колеса) должны иметь:

1. Ограждения, защищающие водителя и пассажиров при движении.
2. Ограждения можно не устанавливать при наличии на внедорожном мототранспортном средстве кабины.
3. Верно позиции 1 и 2.

2. С какой скоростью допускается буксировка неисправного снегохода?

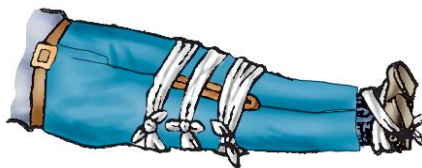
1. Не более 10 км/ч.
2. Не более 20 км/ч.
3. Скорость буксирования не регламентируется.

3. Разрешается ли эксплуатация внедорожного мототранспортного средства, если на нем отсутствуют зеркала заднего вида?

1. Разрешается.
2. Запрещается.
3. Разрешается, если их установка не предусмотрена конструкцией.

4. Разрешается ли тушить воспламенившиеся горючие жидкости (бензин, керосин и т.д.) водой.

1. Запрещается.
2. Разрешается.
3. Разрешается при соблюдении установленных норм.

5. Для чего накладывается иммобилизирующая повязка?

1. Для защиты раны от внешних воздействий и от попадания в нее микробов.
2. Для обеспечения необходимой неподвижности поврежденных частей тела.
3. Для медленного и постепенного согревания места повреждения.

1. Необходимо ли ежедневно проверять отсутствие течей и подтеканий на внедорожном мототранспортном средстве?



1. Да.
2. Нет.
3. Да, если была устранена неисправность.

2. Можно ли наматывать на руку аварийный шнур при запуске двигателя с его помощью?



а



б



в

1. Да (а).
2. Нет (б).
3. Да, если рука защищена перчаткой (в).

3. Разрешается ли прикасаться к оголенной части проводов при работающем двигателе?

1. Разрешается прикасаться к оголенной части проводов, идущих к высоковольтным трансформаторам.
2. Разрешается прикасаться к оголенной части проводов, идущих от высоковольтных трансформаторов к свечам зажигания.
3. Прикасаться к оголенной части проводов при работающем двигателе запрещается.

4. Какие параметры могут вызвать запрет на эксплуатацию внедорожного мототранспортного средства?

1. Самопроизвольное включение и выключение передач.
2. Превышение установленного расхода топлива.
3. Уменьшение установленной мощности двигателя.

5. Укажите правильную последовательность действий при оказании первой помощи пострадавшему с обмороком.

1. Придать пострадавшему горизонтальное положение с приподнятыми ногами, опущенной головой, дать понюхать нашатырный спирт, расстегнуть стесняющую одежду, лицо обрызгать холодной водой.
2. Расстегнуть одежду, уложить с приподнятой головой, наложить холодный компресс на лоб, напоить холодной водой.
3. Перенести пострадавшего в теплое помещение, растереть чистыми руками, дать горячее питье (чай, кофе и т.д.).

1. Как влияет гололед на тормозные характеристики внедорожного мототранспортного средства?

1. Не влияет.
2. Уменьшает тормозной путь.
3. Увеличивает тормозной путь.



2. Можно ли начать движение на внедорожном мотосредстве, если впереди находятся люди?

1. Можно.
2. Нельзя.
3. Можно, соблюдая осторожность.



3. Рабочая тормозная система снегохода должна обеспечивать тормозной путь при движении с постоянной скорости 30 км/час в момент начала торможения:

1. Не более 0,5 м.
2. Не более 1 м.
3. Не более 10 м.
4. Не более 13 м.

4. Каким образом должна быть подготовлена машина, подлежащая ремонту?

1. Очищена от грязи и высушена.
2. Очищена от грязи и технологических продуктов, вымыта и высушена.
3. Очищена от грязи, баки необходимо полностью заправить топливом.

5. У пострадавшего наблюдается травматический шок. Какие действия необходимо предпринять для оказания первой медицинской помощи ?

1. Применить имеющиеся болеутоляющие средства, предоставить полный покой.
2. Обрызгать водой, дать понюхать нашатырный спирт.
3. Уложить пострадавшего, на лоб и затылок наложить повязку.

1. Разрешается ли запускать двигатель на внедорожном мототранспортном средстве при открытом кожухе вариатора?

1. Да.
2. Нет.
3. Да, если производится регулировка вариатора.

2. Каким образом необходимо пересекать заснеженное шоссе на внедорожном мототранспортном средстве?



1. Выбрать участок хорошо просматриваемый в обе стороны.
2. Выбрать минимальный скоростной режим.
3. Выбрать максимальный скоростной режим.

3. Необходимо ли обязательно производить полную остановку внедорожного мототранспортного средства перед включением передачи заднего хода?

1. Да.
2. Нет.
3. Нет, если перед этим движение осуществлялось на небольшой скорости.

4. Государственный технический осмотр внедорожного мотосредства проводится:

1. Один раз в год.
2. Два раза в год.
3. Один раз в два года.

5. Укажите правильную последовательность действий при оказании первой помощи пострадавшему с обморожением.

1. Придать пострадавшему горизонтальное положение с приподнятыми ногами, опущенной головой, дать понюхать нашатырный спирт, расстегнуть стесняющую одежду, лицо обрызгать водой.
2. Расстегнуть одежду, уложить с приподнятой головой, наложить холодный компресс на лоб, напоить холодной водой.
3. Перенести пострадавшего в теплое помещение, растереть чистыми руками, дать горячее питье (чай, кофе и т.д.).

1. Для каких целей предназначен снегоход ?

а



б

1. Для эксплуатации по снежному бездорожью (а).
2. Для эксплуатации по заснеженным зимним дорогам (б).
3. Для эксплуатации по снежному бездорожью и заснеженным зимним дорогам.

2. При невозможности самостоятельного передвижения внедорожного мототранспортного средства необходимо:

а



б

1. Транспортировать аварийную машину в кузове транспортного средства (а).
2. Буксировать аварийную машину (б).
3. Возможны оба варианта эвакуации.

3. Государственный технический осмотр проводится:

1. Органами ГИБДД .
2. Техническими службами сельскохозяйственных и промышленных предприятий.
3. Органами Ростехнадзора.

4. Каким образом осуществляется сбор и временное хранение отработанных масел, эмульсий и других технологических жидкостей ?

1. Необходимо использовать специальные накопители.
2. Сбор и временное хранение ничем не регламентируются .
3. Отработанные масла хранятся в закрытой таре, эмульсии и технологические жидкости сливаются в канализацию.

5. Для чего накладывается асептическая повязка ?

1. Для защиты раны от внешних воздействий и попадания в нее микробов.
2. Для обеспечения необходимой неподвижности поврежденных частей тела.
3. Для медленного и постепенного согревания места повреждения.

1. Разрешается ли эксплуатация внедорожных мототранспортных средств (снегоходов, мотонарт, мотосаней) по заснеженным зимним дорогам?



1. Разрешается.
2. Запрещается.
3. Разрешается, при соблюдении правил дорожного движения.

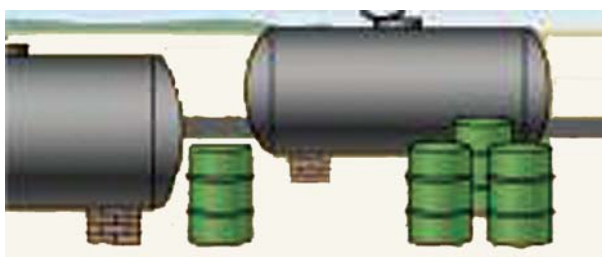
2. Требуется ли от водителя внедорожного мототранспортного средства знание технических характеристик эксплуатируемой машины?

1. Требуется.
2. Не требуется.
3. Требуется, если осуществляется буксировка.

3. Водитель внедорожного мототранспортного средства должен быть экипирован следующим образом:

1. Должен иметь очки или прозрачный щиток.
2. Должен надеть мотоциклетный шлем, куртку и перчатки.
3. Всё, что указано в первых двух пунктах.

4. Разрешается ли хранение химических веществ рядом с горючими и легко воспламеняющимися веществами.



1. Разрешается.
2. Запрещается.
3. Разрешается, если тара имеет плотно закрывающиеся крышки.

5. Можно ли использовать вату для остановки кровотечения из небольшой раны.

1. Можно.
2. Нельзя.
3. Можно только при использовании прокладки из марли или бинта.

1. Какой документ является основанием для допуска к управлению внедорожным мототранспортным средством?

1. Путевой лист, талон (допуск на эксплуатацию), полис ОСАГО.
2. Водительское удостоверение, талон (допуск на эксплуатацию), полис ОСАГО.
3. Удостоверение тракториста - машиниста (тракториста) с открытой категорией "А1".

2. В каких случаях от водителя требуется соблюдение правил дорожного движения?



а



б

1. При движении по заснеженным автодорогам (а).
2. При движении по пересеченной местности (б).
3. Правила дорожного движения должны соблюдаться всегда.

3. При движении на внедорожном мототранспортном средстве задним ходом необходимо:



1. Проверить отсутствие препятствий.
2. Проверить отсутствие людей и двигаться медленно.
3. Принять все перечисленные меры предосторожности.

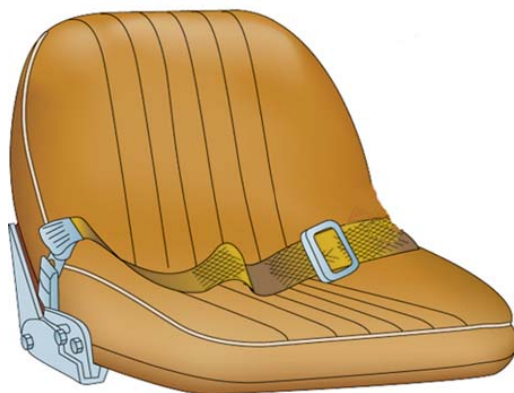
4. Разрешается ли спуск загрязненных производственных вод после мойки внедорожных мототранспортных средств в поглощающие колодцы и буровые скважины.

1. Разрешается
2. Запрещается.
- 3 Спуск загрязненных вод не регламентируется.

5. У пострадавшего не наблюдается сердечная и дыхательная деятельность. Ваши действия:

1. Искусственное дыхание, освобождение дыхательных путей, наружный массаж сердца.
2. Освобождение дыхательных путей, искусственное дыхание, наружный массаж сердца.
3. Наружный массаж сердца, освобождение дыхательных путей, искусственное дыхание.

1. Разрешается ли внесение в конструкцию внедорожного мототранспортного средства каких либо изменений ?



1. Да.
2. Нет.
3. Да, если эти изменения связаны с применением деталей, снятых с производства.

2. Какую скорость движения должен выбрать водитель внедорожного мототранспортного средства?

1. Максимальную установленную заводом изготовителем.
2. Максимально возможную при данных дорожных условиях.
3. Скорость выбирается с учетом дорожных условий.

3. Внешний уровень шума внедорожного мототранспортного средства не должен превышать ?

1. 90 дБ А.
2. 86 дБ А.
3. 75 дБ А.

4. При осуществлении ремонта и мойке деталей сточные воды не должны загрязнять:

1. Почву.
2. Воду и воздух.
3. Все перечисленные среды.

5. Наблюдается артериальное кровотечение из конечности. Для его прекращения накладываем кровоостанавливающий жгут. Затяжку жгута ведем:



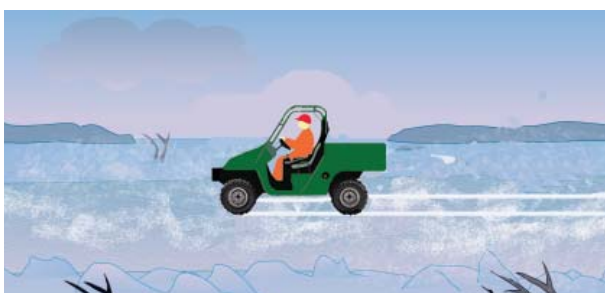
1. До прекращения кровотечения.
2. До вдавливания жгута в тело.
3. До возникновения болей у пострадавшего.

1. Как влияет гололед на управляемость внедорожного мототранспортного средства с гусеничным двигателем?

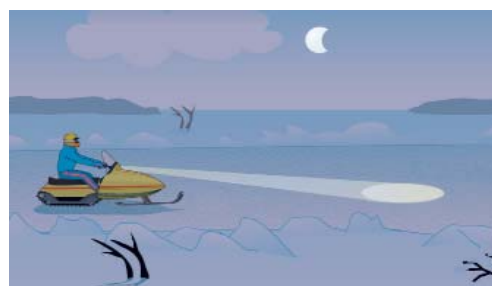


1. Не влияет.
2. Может появиться буксование.
3. Появляются буксование и проскальзывание сильно ухудшающие его управляемость.

2. В каких случаях надо снижать скорость движения внедорожного мототранспортного средства?



a



б

1. В сумерках (а).
2. При движении в темное время суток (б).
3. Во всех случаях когда ухудшается видимость.

3. Разрешается ли использование снегохода (езда) по оголенным от снега дорогам и грунту?

1. Да.
2. Нет.
3. Да, если температура окружающей среды ниже $^{\circ}\text{C}$.

4. При выполнении операций по техническому обслуживанию, требующих работы двигателя в помещении:

1. Выхлопная труба должна быть подсоединена к вытяжным средствам.
2. Выхлопная труба снимается.
3. Выхлопная труба должна быть дополнительно звукоизолирована.

5. При обработке раны йодом необходимо.

1. Капнуть йод на рану.
2. Смазать всю рану.
3. Смазать края раны и кожу вокруг нее.

1. По какой обочине должно двигаться внедорожное мототранспортное средство по дороге?



а



б

1. В направлении потока транспорта (а).
2. В направлении встречном потоку транспорта (б).
3. Направление движения не имеет значения.

2. Внешние световые приборы на внедорожных мототранспортных средствах включаются:



1. При движении вне населенных пунктов.
2. При движении в темное время суток.
3. При движении в условиях недостаточной видимости.
4. Независимо от времени суток и места движения.

3. Комплектация внедорожного мототранспортного средства медицинской аптечкой необходима?



1. При движении по дорогам общего пользования.
2. При движении по пересеченной местности.
3. При всех режимах эксплуатации, если конструкцией предусмотрено место для ее размещения.

4. При осуществлении сложного ремонта внедорожного мототранспортного средства в помещении топливный бак должен быть:

1. Полностью заправлен.
2. Полностью освобожден от топлива.
3. Наличие топлива в баках не регламентируется.

5. Характерными признаками сотрясения мозга являются.

1. Головная боль, тошнота и рвота, потеря сознания.
2. Покраснение кожных покровов, учащенное дыхание.
3. Сонливость, вялость, потемнение в глазах, учащенное сердцебиение.

1. Допускается ли перегрузка внедорожного мототранспортного средства ?

1. Допускается.
2. Не допускается.
3. Допускается при эксплуатации на скорости не более 10 км/ч и увеличении давления в шинах.

2. Чем грозит недостаточная осторожность при движении по склонам?

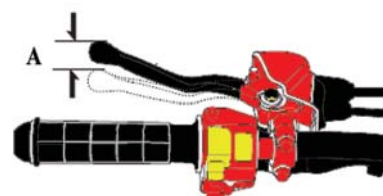
1. Ничем не грозит.
2. Грозит перегревом двигателя.
3. Грозит опрокидыванием мототранспортного средства.

3. При отсутствии каких документов запрещается эксплуатация внедорожного мототранспортного средства?

1. Отсутствие талона (допуска на эксплуатацию).
2. Отсутствие полиса ОСАГО.
3. Во всех перечисленных случаях.

4. Когда необходима регулировка сцепления внедорожного мототранспортного средства?

1. Если двигатель глохнет при включении передачи.
2. При самопроизвольном перемещении вперед.
3. При пробуксовывании сцепления.
4. Во всех перечисленных случаях.

**5. Что происходит со временем реакции при воздействии на организм алкоголя?**

1. Время реакции увеличивается.
2. Время реакции уменьшается.
3. Время реакции остается неизменным.

1. Необходимо ли ежедневно проверять отсутствие течей и подтеканий на внедорожном мототранспортном средстве?



1. Да.
2. Нет.
3. Да, если была устранена неисправность.

2. На каком расстоянии до движущегося навстречу транспорта необходимо переключать свет фар с дальнего на ближний ?



1. Не менее 50 м.
2. Не менее 100 м.
3. Не менее 150 м.

3 Можно ли эксплуатировать внедорожное мотосредство, на котором отсутствуют брызговики?

1. Можно.
2. Нельзя.
3. Можно, если стоит сухая погода.

4. Чем нейтрализуется попавший на кожу этилированный бензин?

1. Холодной водой.
2. Керосином.
3. Слабым щелочным раствором (водой с мылом).

5. При артериальном кровотечении из конечности необходимо наложить давящую повязку.



1. Выше места повреждения.
2. На место повреждения.
3. Ниже места повреждения.

1. Удостоверение тракториста-машиниста (тракториста) и временное разрешение к нему:

1. Выдается бессрочно.
2. Подлежит замене через 5 лет.
3. Подлежит замене через 10 лет.

2. Разрешается ли движение накатом при спуске со склонов?



1. Допускается.
2. Запрещается.
3. Допускается, если двигатель свободно запускается со стартера.

3. Разрешается ли заправка топливного бака внедорожного мототранспортного средства при свете открытых источников пламени?



1. Разрешается.
2. Запрещается.
3. Разрешается, если принимаются соответствующие меры безопасности.

4. Разрешается ли сливать масло на землю.

1. Разрешается на специально отведенных участках.
2. Нет.
3. Слив масла не регламентируется.

5. Укажите правильную последовательность действий при оказании первой помощи пострадавшему с открытой раной:

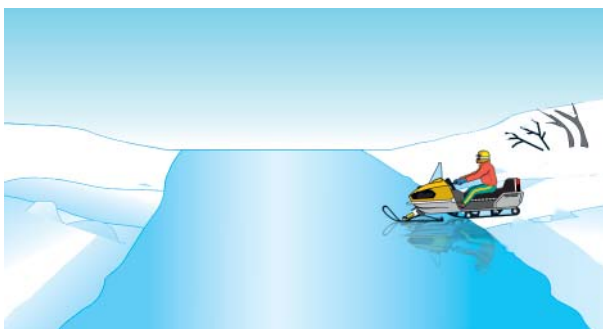


1. Придать конечности максимальный покой, положить холод и зафиксировать конечность.
2. Создать пострадавшему полный покой, дать горячее питье (чай, кофе и так далее).
3. Наложить стерильную повязку, уложить на спину.

1. Должно ли внедорожное мототранспортное средство быть укомплектовано огнетушителем?

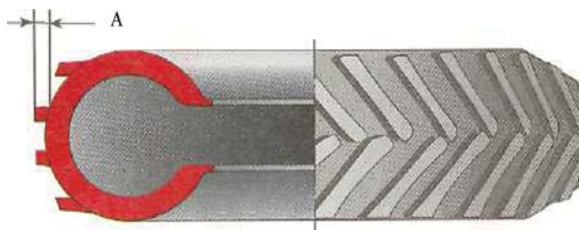
1. Должно.
2. Не должно.
3. Должно, если место для его установки предусмотрено конструкцией.

2. При движении внедорожных мототранспортных средств по льду необходимо:



1. Убедиться в хорошем состоянии льда и строго придерживаться инструкции по эксплуатации.
2. Преодолевать препятствия на максимальной скорости.
3. Осуществлять движение на хорошо просматриваемом участке.

3. Какая остаточная высота почвозацепов (размер А) допускается на ведущих колёсах внедорожного мототранспортного средства?



1. 7 мм.
2. 5 мм.
3. 3 мм.

4. Какие параметры внедорожных мототранспортных средств могут вызвать запрет на эксплуатацию?

1. Неисправный указатель уровня топлива.
2. Превышение установленного расхода топлива.
3. Уменьшение установленной мощности двигателя.

5. При повреждении конечности одежду необходимо снимать:

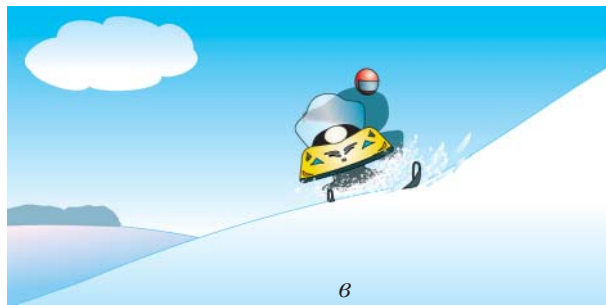
1. В первую очередь с поврежденной конечности.
2. В первую очередь с неповрежденной конечности.
3. Последовательность не имеет значения.



1. Наличие при себе путевого листа у водителя внедорожного мототранспортного средства, работающего по найму на предприятии при движении по лесной дороге:

1. Обязательно.
2. Необязательно.
3. Обязательно, если надо выезжать на дороги общего пользования.

2. Какое наиболее предпочтительное положение водителя при передвижении на снегоходе поперек заснеженного склона?



1. Сидя (а).
2. Стоя (б).
3. Стоя на одном колене (в).

3. Разрешается ли эксплуатация внедорожного мототранспортного средства при заедании рычага управления дросселем?

1. Разрешается.
2. Запрещается.
3. Разрешается при скорости до 10 км/ч .

4. Какие действия приводят к травмированию?

1. Использование машины не по прямому назначению.
2. Работа без предусмотренных инструкцией средств индивидуальной защиты.
3. Все вышеперечисленные действия.

5. На какой максимальный срок можно налагать кровоостанавливающий жгут?

1. На 1-2 часа.
2. На 3-4 часа.
3. На 1-2 дня.

1. Разрешается ли эксплуатация внедорожных мототранспортных средств, не оборудованных кабинами без указателей поворотов?

1. Разрешается.
2. Запрещается.
3. Разрешается, если принимаются соответствующие меры безопасности.

2. Как правильно принять положение «Стоя на одном колене» при движении по склону?



1. Нога со стороны подъема склона стоит на подножке, вторая согнутая в колене на сиденье.
2. Нога со стороны спуска склона стоит на подножке, вторая согнутая в колене на сиденье.
3. Положение ноги, стоящей на подножке, не имеет значения.

3. Можно ли эксплуатировать внедорожное мототранспортное средство, если неплотно закрыта или отсутствует крышка бензобака?

1. Можно.
2. Нельзя.
3. Можно, если заткнуть наливное отверстие ветошью.

4. Разрешена ли эксплуатация внедорожного мототранспортного средства, если усилие на рычагах управления трансмиссией превышает 200 Н?

1. Разрешена.
2. Запрещена.
3. Регламентируется особыми условиями.

5 В качестве кровоостанавливающего жгута можно использовать:



1. Только входящий в комплект медицинской аптечки.
2. подручные средства (ремень, косынку и т.д.).
3. Входящий в комплект медицинской аптечки, а также подручные средства (ремень, косынку и т.д.).

1 Государственный технический осмотр внедорожного мототранспортного средства проводится:

1. Один раз в год.
2. Один раз в полгода.
3. Один раз в два года.

2. Надо ли снижать скорость при крутых поворотах?



1. Да.
2. Нет.
3. Да, если вождение осуществляется в положении «Стоя».

3. Для обеспечения безопасного использования внедорожного мототранспортного средства необходимо:

1. Содержать его в полностью исправном состоянии.
2. Перед каждой поездкой проводить визуальный контрольный осмотр.
3. Неукоснительно и своевременно соблюдать регламент технического обслуживания.
4. Выполнить все перечисленное.

4. Допускается ли эксплуатация внедорожного мототранспортного средства, если в соединениях выпускной системы имеется прорыв газов и искр?

1. Допускается.
2. Не допускается.
3. Допускается, если замотать место прорыва газов листовым асбестом.

5. В каком положении необходимо транспортировать пострадавшего с переломами ребер и грудины?



1. Лежа на спине.
2. Лежа на животе.
3. Сидя или полулежа.

1. Собственник внедорожного мототранспортного средства обязан зарегистрировать его:

1. В органах ГИБДД.
2. В налоговой инспекции.
3. В органах гостехнадзора.



2. Положение корпуса водителя внедорожного мототранспортного средства «Стоя» наиболее эффективно:

1. При выполнении маневров.
2. При движении по склону.
3. При буксировании.

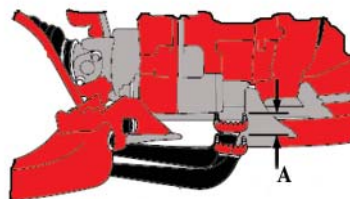


3. Можно ли эксплуатировать внедорожное мотосредство, если на нем отсутствует звуковой сигнал?

1. Можно.
2. Нельзя.
3. Можно, если его установка не предусмотрена конструкцией.

4. Какова величина свободного хода (А) педали заднего тормоза внедорожного мототранспортного средства?

1. 15 - 20 мм.
2. 5 - 10 мм .
3. Свободного хода не должно быть.



5. В каком положении необходимо транспортировать пострадавшего с повреждением позвоночника.

1. Лежа на спине (а).
2. Лежа на животе (б).
3. Сидя или полулежа (в).



а



б



в

1. Допускаются ли к эксплуатации внедорожные мототранспортные средства, не прошедшие государственный технический осмотр?

1. Допускаются.
2. Не допускаются.
3. Не регламентируется.

2. При повороте на рыхлом снегу необходимо наклонять корпус тела:



1. В сторону поворота.
2. В сторону противоположную направлению поворота.
3. Для безопасности движения положение тела не имеет значения.

3. Должна ли конструкция системы питания, смазки и охлаждения внедорожного мототранспортного средства исключать течи и каплепадение?

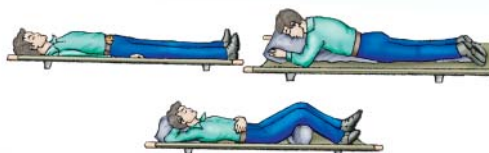
1. Да.
2. Нет.
3. Допускается из дренажных трубок (отверстий) в предназначенные для этого емкости.
4. Верно пункты 1 и 3.

4. Что необходимо сделать при постановке внедорожного мототранспортного средства на стоянку на склоне и рыхлых грунтах?

1. Удерживая тормозами мотовездеход, включить стояночный тормоз.
2. Выключить зажигание и отпустить тормоза.
3. Подложить под колеса булыжники или иные предметы в качестве дополнительной блокировки колес.
4. Верно пункты 1-3.



5. В каком положении необходимо транспортировать пострадавшего с повреждением костей таза?



1. Лежа на спине .
2. Лежа на животе.
3. Лежа на спине с прокладкой под колени .

1. Может ли управлять внедорожным мототранспортным средством подросток?

1. Может, если он достиг 14-летнего возраста.
2. Может, если он достиг 16-летнего возраста.
3. Может, если он достиг 16-летнего возраста и имеет удостоверение тракториста-машиниста (тракториста) с открытой категорией "А1" и временное разрешение к удостоверению.

2. Наклон тела в сторону поворота на рыхлом снегу предотвращает возможность:

1. Опрокидывания.
2. Заноса.
3. Перегрева двигателя.

3. Выхлопная труба на внедорожном мототранспортном средстве:

1. Должна иметь защитное ограждение.
2. Должна быть покрашена в красный цвет.
3. Не регламентируется.

4. Допускается ли эксплуатация внедорожного мототранспортного средства без аптечки и огнетушителя?

1. Допускается.
2. Не допускается.
3. Допускается, если конструкцией не предусмотрено место для их размещения.

5. При каких повреждениях рекомендуется перевести пострадавшего в полусидячее с согнутыми в коленях ногами положение наложить холодный компресс?

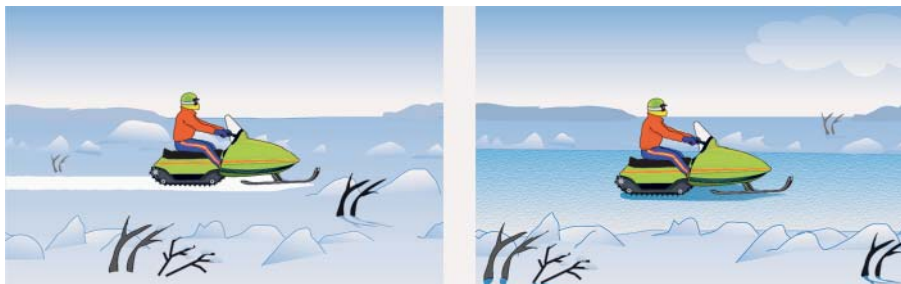
1. Ушиб живота или грудной клетки.
2. Проникающее ранение живота, перелом ребер.
3. При внутренних кровотечениях, связанных с разрывом печени или селезенки, а также повреждением органов грудной клетки.

1. Не допускается эксплуатировать внедорожные мототранспортные средства, если :

1. Снят предусмотренный конструкцией капот.
2. Сняты ограждения быстро вращающихся частей двигателя.
3. Сняты ограждения быстро вращающихся частей двигателя и вариатора, капот.

2. Как необходимо проезжать на внедорожном мототранспортном средстве через дорогу со снежными отвалами?

1. На небольшой скорости.
2. На повышенной скорости.
3. На небольшой скорости поперек направления дороги.

3. Для каких целей предназначен снегоход?

1. Для эксплуатации по снежному бездорожью.
2. Для эксплуатации по заснеженным зимним дорогам.
3. Для эксплуатации по снежному бездорожью и заснеженным зимним дорогам.

4. Должны ли движители внедорожных мотосредств (гусеницы или колеса) иметь защитные ограждения, защищающие водителя и пассажиров от касания при движении?

1. Должны.
2. Не должны.
3. Не должны, при наличии кабины.
4. Верно 1 и 3.

5. Каким образом оказывается помощь при переломе кости голени?

1. Наложить шину с внешней стороны ноги от конца стопы до тазобедренного сустава.
2. Наложить две шины с внешней и внутренней сторон ноги от конца стопы до середины бедра.
3. Наложить давящую повязку на место повреждения.

1. Водитель внедорожного мототранспортного средства в зимнее время должен быть экипирован следующим образом:

1. Должен иметь очки или щиток.
2. Должен быть в защитном шлеме.
3. Должен быть одет в теплую непромокаемую одежду, обут в теплую удобную обувь, иметь перчатки.
4. Всё что указано в пунктах 1-3.

2. Подножки на внедорожном мототранспортном средстве должны быть:

1. Металлические.
2. Резиновые.
3. Конструкция подножек должна препятствовать соскальзыванию ног.

3. Работа двигателя внедорожного мототранспортного средства в закрытом помещении:

1. Запрещается.
2. Разрешается.
3. Разрешается только с выводом выхлопных газов за пределы помещения.

4. Разрешается ли тушить воспламенившиеся горючие жидкости (бензин, керосин и т.д.) водой?



1. Запрещается.
2. Разрешается.
3. Разрешается при соблюдении установленных норм.

5. Какие действия необходимо предпринять при переломе плеча?



1. Туго забинтовать место перелома, наложив шины с внутренней и наружной сторон плеча.
2. Наложить две шины с внутренней и наружной сторон плеча, подложить валик из мягкой ткани в подмышечную область и зафиксировать руку в согнутом состоянии косыночной повязкой.
3. Наложить давящую повязку на место повреждения.

1. Разрешается ли заправка внедорожных мототранспортных средств сразу после длительной работы двигателя ?

1. Разрешается.
2. Запрещается.
3. Рекомендуется после остывания двигателя.



2. Эксплуатация внедорожного мототранспортного средства, не оборудованного ремнями безопасности:

1. Разрешается.
2. Запрещается, если установка ремней безопасности предусмотрена конструкцией.
3. Не регламентируется.

3. Разрешается ли эксплуатация внедорожных мототранспортных средств по заснеженным зимним дорогам?



1. Разрешается.
2. Запрещается.
3. Разрешается при соблюдении правил дорожного движения.

4. При движении внедорожных мототранспортных средств по диагонали по склонам и холмам необходимо:



1. Не смещать массу тела для обеспечения прямолинейного движения.
2. Сместить массу тела вбок, наклонившись по направлению к вершине холма.
3. Не регламентируется.

5. Какие из перечисленных признаков говорят о состоянии утомления?

1. Сонливость, вялость, притупленное внимание.
2. Возбужденность раздражительность.
3. Головокружение, тошнота.

1. При попадании топливной смеси на двигатель внедорожного мототранспортного средства необходимо:

1. Вытереть насухо пролитое топливо.
2. Подождать когда топливо высохнет.
3. Промыть двигатель нейтрализующим составом.

2. Во время движения на внедорожном мототранспортном средстве при подъеме на склоны и холмы необходимо:

1. Держать руль обеими руками, а ноги постоянно опирать на подножки.
2. Массу тела необходимо смещать вперед движения.
3. Все, указанное в пунктах 1 и 2.
4. Не регламентируется.



3. Рабочая тормозная система внедорожных мототранспортных средств должна обеспечивать тормозной путь при постоянной скорости 30 км/ч в момент начала торможения:

1. Не более 7 м.
2. Не более 10 м.
3. Не более 13 м.



4. Должны ли внедорожные мототранспортные средства комплектоваться устройствами исключающими возможность самопроизвольного опускания и открывания капота и защитных ограждений?

1. Должны.
2. Не должны.
3. Не регламентируется.

5. Основные признаки артериального кровотечения:

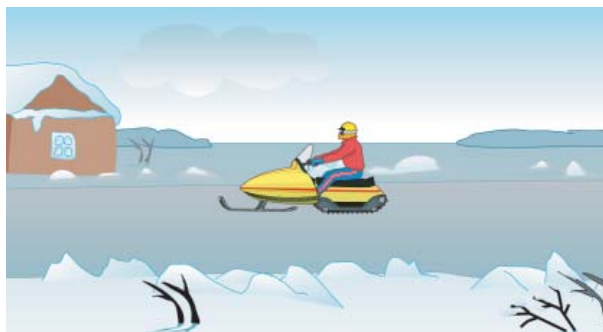
1. Пульсирующая или фонтанирующая струя ярко алого цвета.
2. Равномерная непрерывная струя темно вишневого цвета.
3. Равномерно сочащаяся со всей поверхности раны алая кровь.



1. Наличие полиса ОСАГО у водителя при движении на внедорожном мототранспортном средстве:

1. Обязательно.
2. Необязательно.
3. Можно иметь копию полиса ОСАГО.

2. Рабочая тормозная система снегохода должна обеспечивать отклонение от оси движения в процессе торможения:



1. Не более 1 м.
2. Не более 0,5 м.
3. Не более 2 м.

3. На колесных внедорожных мототранспортных средствах необходимо регулярно проверять и поддерживать давление в шинах:



1. Передних колес 10 кПа.
2. Задних колес 15 кПа.
3. В соответствии с инструкцией завода изготовителя.

4. Допускается ли утечка тормозной жидкости из тормозной системы внедорожных мотосредств, оборудованных гидравлическими тормозами?

1. Допускается.
2. Не допускается.
3. Не регламентируется.

5. Основные признаки венозного кровотечения:

1. Пульсирующая или фонтанирующая струя ярко алого цвета.
2. Равномерная непрерывная струя темно вишневого цвета.
3. Равномерно сочащаяся со всей поверхности раны алая кровь.



1. Комплектация внедорожного мототранспортного средства медицинской аптечкой обязательна:

1. При движении по шоссе.
2. При движении по пересеченной местности.
3. При всех режимах эксплуатации, если конструкцией предусмотрено место для ее размещения.

2. При движении по обочине дороги внедорожное мототранспортное средство должно двигаться:



а



б

1. В направлении потока транспорта (а).
2. В направлении встречном потоку транспорта (б).
3. Направление движения не имеет значения.

3. Как влияет превышение максимально допустимой нагрузки мотовездехода на его технические характеристики?

1. Нарушаются управляемость и устойчивость.
2. Ухудшаются тормозные качества.
3. Не влияет на скорости до 20 км/ч.
4. Верно пункты 1 и 2.



4. Шум в кабине внедорожного мототранспортного средства не должен превышать:

1. 60 дБ А.
2. 86 дБ А.
3. 90 дБ А.

5. Основные признаки капиллярного кровотечения:

1. Пульсирующая или фонтанирующая струя ярко-алого цвета;
2. Равномерная непрерывная струя темно-вишневого цвета;
3. Равномерно сочащаяся со всей поверхности раны алая кровь.



1. Люфт руля снегохода не должен превышать:

1. 30 °.
2. 20 °.
3. 15 °.

2. Разрешается ли срывание снегохода с места при примерзании лыж или гусениц с использованием мощности двигателя?



1. Разрешается.
2. Запрещается.
3. Разрешается при равномерном увеличении оборотов двигателя.

3. Выбирая скоростной режим движения внедорожного мототранспортного средства следует учитывать:

1. Технические возможности мототранспортного средства .
2. Характер рельефа местности и условия видимости.
3. Все, что указано в пунктах 1 и 2.

4. Какая разность давления в левых и правых шинах допускается на внедорожном мототранспортном средстве?



1. Не более 10 кПа.
2. Не более 50 кПа.
3. Не более 100 кПа.

5. Какие действия необходимо предпринять при попадании в глаз постороннего предмета?

1. Как можно быстрее доставить пострадавшего в больницу.
2. Как можно быстрее извлечь инородное тело из глаза.
3. Перевязать глаз стерильным бинтом и как можно быстрее доставить пострадавшего в больницу.

1. Какие документы подтверждают проведение государственного технического осмотра внедорожного мототранспортного средства?

1. Путевой лист, талон (допуск на эксплуатацию), полюс ОСАГО.
2. Водительское удостоверение, талон (допуск на эксплуатацию), полюс ОСАГО.
3. Акт проведения ГТО, талон (допуск на эксплуатацию).

2. Можно ли на мотовездеходе пересекать водные потоки:



1. Можно.
2. Нельзя.
3. Можно, если глубина потока менее указанной предельной в руководстве пользователя.

3. Для устранения заноса при прохождении поворота необходимо:



1. Наклонить туловище вперед.
2. Повернуть руль и наклонить туловище внутрь поворота.
3. Повернуть руль в направлении заноса, избегать резких торможений и разгона.

4. Какая неисправность может вызвать запрет на эксплуатацию внедорожного мототранспортного средства:

1. Не работает предусмотренный конструкцией звуковой сигнал.
2. Помят защитный кожух привода вариатора.
3. Двигатель не развивает указанную в инструкции по эксплуатации мощность.

5. Как следует накладывать шину при переломе бедра?

1. Наружная шина захватывает всю ногу и туловище до подмышечной впадины, а с внутренней стороны ноги занимает расстояние от подошвы до промежности.
2. Накладывается шина с наружной и внутренней сторон конечности.
3. Шина захватывает с обеих сторон коленный и голеностопный суставы.



1. Как влияет перевозка груза или буксировка прицепа на технические характеристики внедорожного мототранспортного средства:

1. Ухудшает характер и показатели разгона и торможения.
2. Ухудшает маневренность мототранспортного средства .
3. Не влияет.
4. Верно пункты 1-2.

2. Разрешается ли превышение установленной полной массы внедорожного мототранспортного средства?



1. Разрешается.
2. Запрещается.
3. Разрешается при движении на скорости не более 10 км/ч.

3. Допускается ли к эксплуатации внедорожное мототранспортное средство, если отсутствует или неисправно устройство для экстренной остановки двигателя при аварийной ситуации?

1. Допускается.
2. Не допускается.
3. Допускается, если неисправность не влияет на скорость техники.

4. Необходимо ли перед запуском двигателя убедиться в том, что рычаг переключения реверса находится в нейтральном положении?

1. Да, но если только впереди находится препятствие.
2. Нет.
3. Во всех случаях.

5. Как следует накладывать шину при переломе голени?



1. Шина захватывает всю ногу и туловище до подмышечной впадины, а с внутренней стороны ноги – от подошвы до промежности.
2. Шина накладывается с наружной и внутренней сторон конечности.
3. Шина накладывается с наружной и внутренней сторон конечности от конца стопы до середины бедра.

1. Стояночная тормозная система снегоходов должна обеспечивать его неподвижность на уклоне 15 ° в течение:

1. 30 с.
2. 1 мин.
3. 5 мин.

2. Не допускается эксплуатировать внедорожное мототранспортное средство:

1. Снят предусмотренный конструкцией капот.
2. Сняты ограждения вращающихся частей двигателя.
3. Сняты ограждения вращающихся частей двигателя и капот.

3. Разрешается ли заправка внедорожного мототранспортного средства при работающем двигателе?



1. Разрешается.
2. Запрещается.
3. Разрешается, но только на открытом воздухе.

4. Допускается ли на колесном внедорожном мототранспортном средстве использование шин разного диаметра и марок:



1. Допускается.
2. Не допускается.
3. Допускается на разных осях, если это предусмотрено конструкцией.

5. Какие действия необходимо предпринять при переломе ключицы?

1. Для разведения отломков костей руки фиксируются за спиной путем связывания вместе локтей.
2. Пострадавший укладывается на ровную поверхность.
3. Пострадавший укладывается на мягкую подушку, голова фиксируется по отношению к туловищу.

1. Подножки на внедорожных мототранспортных средствах должны быть:

1. Из металла.
2. Из резины.
3. Материал подножек снегоходов должен препятствовать соскальзыванию ног.

2. Разрешается ли эксплуатация внедорожного мототранспортного средства, если усилие на рычаге управления дросселем превышает 40 Н?

1. Разрешается.
2. Запрещается.
3. Разрешается при скорости до 10 км/ч.

3. При движении по склону способом «Стоя на одном колене» как правильно принять это положение.

1. Нога со стороны подъема склона стоит на подножке, вторая согнута в колене на сиденье.
2. Нога со стороны спуска склона стоит на подножке, вторая согнута в колене на сиденье.
3. Положение ноги, стоящей на подножке, не имеет значения.

4. Разрешается ли эксплуатация внедорожного мототранспортного средства, если на нем отсутствуют зеркала заднего вида?

1. Разрешается.
2. Не разрешается.
3. Разрешается, если их установка не предусмотрена конструкцией.

5. Разрешается ли использовать для растирания обмороженных участков тела снег и лед?

1. Разрешается использовать для растирания только снег.
2. Разрешается использовать для растирания то и другое.
3. Растирание снегом и льдом категорически запрещено.

1. Разрешается ли эксплуатация внедорожного мототранспортного средства , если усилие на рычаге тормоза, приводимом в действие кистью руки больше 200 Н?

1. Разрешается.
2. Запрещается.
3. Разрешается при скорости до 10 км/ч.

2. Должен ли иметь при себе водитель внедорожного мототранспортного средства временное разрешение к удостоверению тракториста-машиниста(тракториста)?

1. Должен.
2. Не должен.
3. Не регламентируется.

3. Надо ли снижать скорость при крутых поворотах?



1. Да.
2. Нет.
3. Да, если вождение осуществляется в положении «Стоя».

4. Можно ли перевозить на внедорожном мототранспортном средстве пассажиров ?



1. Можно.
2. Нельзя.
3. Можно, если дополнительные места для пассажиров,предусмотренны конструкцией.

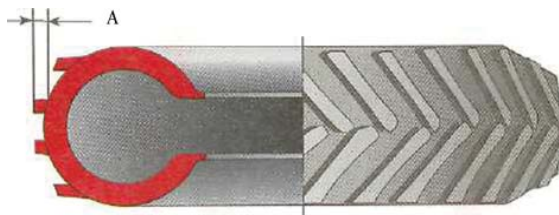
5. Воздействие от обморожения распространяется:

1. Только на кожу.
2. Только на кожу и подкожную клетчатку.
3. На кожу и подкожную клетчатку, на весь организм.

1. Можно ли буксировать за внедорожным мототранспортным средством прицеп без закрепленного страховочного троса (цепи):

1. Можно.
2. Нельзя.
3. Можно со скоростью 5 км/ч.

2. Какая остаточная высота почвозацепов (размер А) допускается на ведущих колесах внедорожных мототранспортных средствах:



1. 7 мм.
2. 5 мм.
3. 3 мм.

3. Внедорожное мототранспортное средство должно иметь:



1. Рабочую тормозную систему;
2. Стояночную тормозную систему;
3. Верно 1 и 2.

4. Положение корпуса водителя внедорожного мототранспортного средства «Стоя» наиболее эффективно:



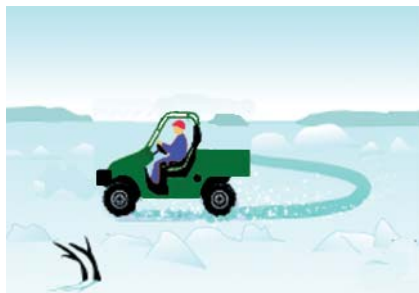
1. При выполнении маневров.
2. При движении по склону.
3. При буксировании.

5. У пострадавшего наблюдается травматический шок. Какие действия необходимо предпринять для оказания первой медицинской помощи?

1. Применить имеющиеся болеутоляющие средства, предоставить полный покой.
2. Обрызгать холодной водой, дать понюхать нашатырный спирт.
3. Уложить пострадавшего, на лоб и затылок наложить повязку.

1. Какие меры безопасности должны быть соблюдены при проведении работ ТО :

1. Перед началом любых работ дать двигателю и системе выпуска остыть.
2. Запускать двигатель только для проведения реулирующих работ в условиях хорошей вентиляции.
3. Всё, что указано в первых двух пунктах.

2. Должны ли внедорожные мототранспортные средства иметь ограничители поворота руля (рулевого колеса)?

1. Должны.
2. Не должны.
3. Только на внедорожных транспортных средствах, оборудованных кабинами.

3. Какую скорость движения должен выбрать водитель мототранспортного средства?

1. Максимальную установленную заводом изготовителем;
2. Максимально возможную при данных дорожных условиях;
3. Скорость выбирается с учетом дорожных условий.

4. Можно ли перевозить людей на прицепе к снегоходу?

1. Можно.
2. Нельзя.
3. Можно, если прицеп отвечает всем требованиям безопасности для этих целей.

5. Характерными признаками сотрясения мозга являются:

1. Головная боль, тошнота и рвота, потеря сознания;
2. Покраснение кожных покровов, учащенное дыхание;
3. Сонливость, вялость, потемнение в глазах, учащенное сердцебиение.

Номер билета	Номер вопроса				
	1	2	3	4	5
1	2 (2; с. 2)	3 (16; пп. 4, 11)	3 (14; с. 7-16)	3 (10; п. 6.3)	3 (3; с. 6)
2	2 (2; с. 57)	3 (11; п. 96)	2 (19; п. 1.4)	1 (10; п. 6.1)	2 (4; с. 6)
3	4 (4; п. 5.3.3)	2 (1; с. 3)	1 (1; п. 1)	2 (10; п. 6.3)	2 (7; с. 124)
4	2 (1; с. 3)	1 (2; с. 55)	3 (14; с. 2-2)	3 (10; п. 7.13)	2 (6; с. 11)
5	3 (2; с. 5)	3 (16; 10; 17)	1 (1; с.5)	3 (14; с. 2-2)	2 (6; с. 12)
6	2(1; с. 15)	3 (2; с. 11)	2 (1; с. 5)	3 (1; с. 4)	3 (6; с. 13)
7	2(14; с. 4-16)	3 (1; с. 14)	3 (14; с. 2-7)	3 (1; с. 15)	3 (6; с. 13)
8	3 (4; п. 5.3.3)	2 (2; с. 12)	3 (3; 13; 14)	1 (20; п. 10.468)	3 (6; с. 10, 19)
9	3 (16; 10; 17)	2 (2; с. 12)	3 (1; с. 6)	1 (4; п. 5.3.2)	1 (6; с. 15)
10	3 (14; с. 4-21)	2 (2; с. 5)	2 (1; 3; 14)	2 (10; п. 4.9)	1 (6; с. 18)
11	3 (4; п. 5.1.33)	3 (2; с. 13)	3 (1; с. 15)	3 (11; с. 96)	2 (6; с. 19)
12	3 (4; п. 5.1.8)	1 (2; с. 12)	3 (4; п. 5.4.2)	1 (20; п. 1.23)	2 (6; с. 29)
13	1 (2; с. 18)	2 (2; с. 13)	3 (4; п. 5.2.16)	1 (4; п. 5.3.3)	1 (6; с. 25)
14	3 (1; с. 4)	3 (1; с. 3)	4 (4; п. 5.3.2)	2 (11; с. 53)	1 (8; с. 7)
15	2 (2; с. 15)	1 (1; с. 4)	1 (2; стр. 6)	1 (10; п. 1.5)	3 (6; с. 22)
16	3 (2; с. 2)	3 (2; с. 12)	3 (15; п.5)	1 (20; п. 1.164)	1 (6; с. 29)
17	3 (1; с. 14)	1 (3; с. 7, 21)	3 (14; с. 2-2)	2 (20; п. 1.47)	3 (6; с. 29)
18	3 (16; п.4)	3 (1; с. 14)	3 (14; с. 7-22)	2 (20; п. 3.13)	2 (6; с. 24)
19	2 (1; с. 4)	3 (1; с. 14)	1 (4; п. 5.5.7)	3 (20; п. 3.134)	1 (8; с. 8)
20	3 (1; с. 4)	3 (1; с. 14)	2 (2; с. 2)	1 (20; п. 3.171)	3 (6; с. 29)
21	1 (1; с. 4)	4 (1; с. 14; 18)	3 (10; п. 7.13)	2 (20; п. 10.28)	1 (6; с. 21)
22	2 (1; с. 4)	3 (3; с. 150)	3 (17; 10)	4 (12; с. 106)	1 (6; с. 23)
23	1 (2; с. 18)	3 (18; п. 19.2)	2 (4; п. 5.1.9)	3 (1; с. 5)	1 (8; с. 8)
24	3 (16; п. 34)	2 (1; с. 15)	2 (1; с. 15)	2 (1; с. 16)	1 (6; с. 15)
25	3 (10; п. 7.13)	1 (3; с. 149)	2 (10; пп. 5, п. 5-1)	1 (4; п. 5.2.20)	2 (6; с. 11)
26	1 (18; п. 2.1.1)	3 (1; с. 74)	2 (4; п. 5.2.18)	3 (14; с. 2-2)	1 (8; с. 8)
27	2 (1; с. 15)	1 (1; с. 74)	2 (14; с. 5-5)	2 (4; п. 5.2.18)	3 (8; с. 8)
28	1 (10; п. 1.5)	1 (1; с. 75)	4 (12; с. 14)	2 (4; п. 5.1.33)	3 (6; с. 13)
29	3 (19; п. 1.5)	1 (1; с. 74)	3 (4; п. 5.2.23)	1 (12; с. 123)	1 (6; с. 13)
30	2 (10; п. 4.9)	1 (1; с.75)	4 (4; п. 5.1.32)	4 (12; с. 69)	2 (6; с. 13)
31	3 (16; п. 11)	1 (1; с. 75)	1 (4; п. 5.1.7)	3 (10; п. 7.13)	3 (6; с. 29)
32	3 (2; с. 5)	3 (3; с. 152)	3 (2; с. 2)	4 (4; п. 5.1.8)	2 (8; с. 17)
33	4 (1; 2; 3; 12; 14)	3 (4; п. 5.1.12)	3 (1; с. 15)	1 (11; п. 1.23)	2 (8; с. 75)
34	3 (14; с. 2-8)	2 (10; п.7.13)	3 (1; с. 14)	2 (12; с. 66)	1 (6; с. 9)
35	1 (1; с. 16)	3 (12; с. 61)	3 (4; п. 5.3.2)	1 (4; п. 5.1.27)	1 (6; с. 26)
36	1 (17)	1 (4; п. 5.3.2)	3 (12; с. 42)	2 (14; с. 8-50)	2 (6; с. 26)
37	3 (10; п. 7.13)	1 (1; с. 4)	4 (12; с. 3)	2 (10; п. 5.3)	3 (6; с. 26)
38	3 (4; п. 5.2.7)	2 (1; с. 5)	3 (12; с.4)	1 (10; п. 5.5)	3 (8; с. 10)
39	3 (10; п. 3.4; 4.6)	3 (14; с. 2-6)	3 (12; с. 61)	1 (10; п. 7.2)	1 (9; с. 12)
40	4 (12; с. 3)	2 (1; с. 4)	2 (4; п. 5.2.19)	3 (1; с. 71)	3 (8; с. 17)
41	3 (4; п. 5.3.3)	3 (1; с. 15)	2 (1; с. 16)	3 (14; с. 5-10)	1 (6; с. 20)
42	3 (4; п. 5.1.12)	2 (4; п. 5.2.18)	1 (1; с. 74)	3 (10; п. 7.1)	3 (6; с. 22)
43	2 (4; п. 5.2.18)	1 (16; п.5)	1 (1; с. 73)	3 (3; с. 7)	3 (6; с. 22)
44	2 (4; п. 5.6.5)	2 (10; пп. 5, п. 5-1)	3 (4; п. 5.3.1)	1 (1; с. 74)	1 (6; с. 23)
45	3 (12; с. 67)	1 (4; п. 5.2.6)	3 (1; с. 14)	3 (4; п. 5.6.10)	1 (6; с. 21)

1. Снегоход “Буран”, С-640А1Ц, С-640А1Ц1, С-640А1В1, С-640А1Г. Руководство по эксплуатации. Изд. 7, 1996 .
2. Снегоход “Рысь”. Модель УС-440. Руководство по эксплуатации. 113.00.000.000. РЭ., 1994.
3. Снегоходы SKI-DOO 1999 модельного года. Руководство по эксплуатации.1998.
4. ГОСТ Р 50944-96 “Снегоходы. Требования безопасности”.
5. Кодекс РФ об административных правонарушениях.№ 196-ФЗ от 30 декабря 2001 с последующими изменениями и дополнениями.
6. Азбука спасения при ДТП. Спб. ПетерГранд, 2001.
7. Уголовный кодекс РФ.
8. Буклет-инструкция по оказанию первой помощи (к приказу Минздравмедпрома РФ от 20.08.96 №325-М).М. Грамотей, 1998.
9. Первая помощь в ожидании врача. – Ростов-на-Дону Феникс, 2000.
10. Правила проведения государственного технического осмотра тракторов, самоходных дорожно-строительных и иных машин и прицепов к ним органами Гостехнадзора. Приложение 5. Утв. Минсельхозпродом РФ 31.05.95 .
11. Обеспечение безопасности при техническом сервисе сельскохозяйственной техники. – М.: ФГБНУ “Росинформагротех”, 2001.
12. Мотовездеход “HONDA TRX-250” Руководство по эксплуатации, 2006.
13. Снегоход “YAMAHA”. Руководство пользователя, 1999.
14. Мотовездеход “YAMAHA” GRIZZLI ultramatic YFM660FWA. Руководство пользователя 2006.
15. Положение о государственном надзоре за техническим состоянием самоходных машин и других видов техники в Российской Федерации.от 13.12.93г. №1291 с последующими изменениями и дополнениями. Утв. постановлениями Правительства РФ от 12.03.96 №271, от 21.12.01 .№882, от 08.05.02 №302,от 07.05.03 г.№265.)
16. Правила допуска к управлению самоходными машинами и выдачи удостоверений тракториста-машиниста (тракториста). Утв. постановлением Правительства РФ от 12.07.99 . №796.
17. Федеральный закон “ Об обязательном страховании гражданской ответственности владельцев транспортных средств”от 25 апреля 2002. № 40-ФЗ.
18. Правила дорожного движения Российской Федерации по состоянию на 20 ноября 2010г. – Изд-во ООО “Третий Рим”2010.
19. Правила государственной регистрации тракторов, самоходных дорожностроительных и иных машин и прицепов к ним органами государственного надзора за техническим состоянием самоходных машин и других видов техники в Российской Федерации (гостехнадзор). Утв. Минсельхозпродом РФ 16 января 1995.
20. Правила по охране труда при ремонте и техническом обслуживании сельскохозяйственной техники. (ПОТРО- 97-300-11-97), ВНИИОТ, ГОСНИТИ.– Орел, 1997.

СОДЕРЖАНИЕ

Предисловие.....	3
Билет № 1.....	4
Билет № 2.....	5
Билет № 3.....	6
Билет № 4.....	7
Билет № 5.....	8
Билет № 6.....	9
Билет № 7.....	10
Билет № 8.....	11
Билет № 9.....	12
Билет № 10.....	13
Билет № 11.....	14
Билет № 12.....	15
Билет № 13.....	16
Билет № 14.....	17
Билет № 15.....	18
Билет № 16.....	19
Билет № 17.....	20
Билет № 18.....	21
Билет № 19.....	22
Билет № 20.....	23
Билет № 21.....	24
Билет № 22.....	25
Билет № 23.....	26
Билет № 24.....	27
Билет №25.....	28
Билет № 26.....	29
Билет №27.....	30
Билет №28.....	31
Билет № 29.....	32
Билет № 30.....	33
Билет № 31.....	34
Билет №32.....	35
Билет № 33.....	36
Билет № 34.....	37
Билет № 35.....	38
Билет № 36.....	39
Билет № 37.....	40
Билет № 38.....	41
Билет № 39.....	42
Билет № 40.....	43
Билет № 41.....	44
Билет № 42.....	45
Билет № 43.....	46
Билет № 44.....	47
Билет № 45.....	48
Таблица правильных ответов.....	49
Перечень нормативно-технической документации.....	50

**Геннадий Иванович Носов, Михаил Федорович Моичкин,
Николай Тимофеевич Сорокин, Георгий Николаевич Тяпков**

**ЭКЗАМЕНАЦИОННЫЕ БИЛЕТЫ
ДЛЯ ПРИЕМА ТЕОРЕТИЧЕСКОГО ЭКЗАМЕНА
ПО БЕЗОПАСНОЙ ЭКСПЛУАТАЦИИ
САМОХОДНЫХ МАШИН
КАТЕГОРИИ «А I»**

Редактор *В. В. Ананьева*
Художественный редактор *Л. А. Жукова*
Обложка художника *П. В. Жукова*
Компьютерная верстка *Е. Я. Заграй*
Корректор *В. А. Суслова*

fgnu@rosinformagrotech.ru

Подписано в печать Формат 60x90/8
Печать офсетная Бумага офсетная Гарнитура шрифта PetersburgC
Печ. л. 12,0 Тираж 500 экз. Изд. заказ 139 Тип. заказ 435

Отпечатано в типографии ФГБНУ «Росинформагротех»,
141261, пос. Правдинский Московской обл., ул. Лесная, 60

ISBN 978-5-7367-0942-7



9 785736 709427